



НЕФТЕЮГАНСКИЙ МУНИЦИПАЛЬНЫЙ РАЙОН ХАНТЫ-МАНСИЙСКОГО АВТОНОМНОГО ОКРУГА – ЮГРЫ
NEFTEYUGANSKY MUNICIPAL DISTRICT OF THE KHANTY-MANSIYSK AUTONOMOUS OKRUG – YUGRA



СЕЛЬСКОЕ ПОСЕЛЕНИЕ САЛЫМ НЕФТЕЮГАНСКОГО МУНИЦИПАЛЬНОГО РАЙОНА
RURAL SETTLEMENT OF SALYM, NEFTEYUGANSK MUNICIPAL DISTRICT



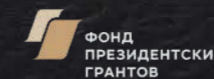
СУРГУТСКИЙ ГОСУДАРСТВЕННЫЙ УНИВЕРСИТЕТ. ЮГОРСКАЯ ЛАБОРАТОРИЯ АРХЕОЛОГИИ И ЭТНОГРАФИИ
SURGUT STATE UNIVERSITY. YUGRA LABORATORY FOR ARCHEOLOGY AND ETHNOGRAPHY



ООО «НАУЧНО-ПРОИЗВОДСТВЕННОЕ ОБЪЕДИНЕНИЕ «СЕВЕРНАЯ АРХЕОЛОГИЯ – 1»
«SCIENTIFIC PRODUCTION ASSOCIATION «NORTHERN ARCHEOLOGY – 1» LTD



АНО «ИНСТИТУТ АРХЕОЛОГИИ СЕВЕРА»
ANO «INSTITUTE OF ARCHAEOLOGY OF THE NORTH»



ФОНД ПРЕЗИДЕНТСКИХ ГРАНТОВ
GRANT FUND OF THE PRESIDENT OF RUSSIA

ИСТОРИЯ ИЗУЧЕНИЯ

НАСТОЯЩАЯ ВЫСТАВКА ЯВЛЯЕТСЯ РЕЗУЛЬТАТОМ ПРОВЕДЕНИЯ НАУЧНО-ИССЛЕДОВАТЕЛЬСКИХ РАБОТ, ВХОДЯЩИХ В СОСТАВ РАБОТ ПО СОЗДАНИЮ МУЗЕЙНОГО КОМПЛЕКСА «СВЯЩЕННАЯ КЕДРОВАЯ РОЩА» В С.П. САЛЫМ НЕФТЕЮГАНСКОГО РАЙОНА ХМАО-ЮГРЫ, И РАССКАЗЫВАЕТ С ПОМОЩЬЮ АРХИВНЫХ ФОТОГРАФИЙ Г. И. ЛЕБЕДЕВА 1911 ГОДА О РАСПОЛАГАВШЕМСЯ НА МЕСТЕ СОВРЕМЕННОГО ПОСЕЛКА САЛЫМ НА ПРОТЯЖЕНИИ XVIII-XIX ВВ. ТРАДИЦИОННОМ ПОСЕЛЕНИИ САЛЫМСКИХ ХАНТОВ – ЮРТ КИНТУСОВСКИХ. ВЫСТАВКА НАПРАВЛЕНА НА ПОПУЛЯРИЗАЦИЮ ИСТОРИЧЕСКОГО НАСЛЕДИЯ С.П. САЛЫМ ХМАО-ЮГРЫ СРЕДИ ЖИТЕЛЕЙ ПОСЕЛЕНИЯ И РЕГИОНА.

1.1. Фрагмент «Чертежа земли Сургутского города» из «Чертежной книги Сибири», составленной С. У. Ремезовым, 1701 год



«...КЫНДОСОВЫХ ЮРТ ...ЭТО ТАКОЕ НАЗВАНИЕ, КОТОРОГО НИКТО НЕ СЛЫШАЛ КРОМЕ Ю ОСТЯКОВ* ДАЖЕ КЫНДОСОВСКИЙ ЧЕЛОВЕК, А ЮРТЫ НАЗЫВАЛИ ПО-ОСТЯЦКИ *ЛМ-РУХОТ**, ГДЕ ВСЕГО 7 ДОМОВ И 29 ЖИТЕЛЕЙ, СЕМЬИ ЧИЛИНЫХ, БОРИСОВЫХ (2), ЛУКИНЫХ (4), ПОСЛЕДНИЕ ДВЕ КОРЕННЫЕ, ЧИЛИНЫ ПРОИСХОДЯТ ИЗ ДЕМЯНСКИХ ЦИНГИНСКИХ [ЮРТ]...» [ЯНОШ ЯНКО, 1898 Г.].

**ЛМ-РУХОТ* – ИСКАЖЕННАЯ ТРАНСКРИПЦИЯ НАЗВАНИЯ *ИМН ПОГУТ* – СВЯЩЕННОЕ ПОСЕЛЕНИЕ (ЮРТЫ). НАЗВАНИЕ СВЯЗАНО С РАСПОЛОЖЕНИЕМ В НЕПОСРЕДСТВЕННОЙ БЛИЗОСТИ ОТ КУЛЬТОВОГО КОМПЛЕКСА: СВЯЩЕННОГО ОЗЕРА *ИМН-ТОР* (СЫРКОВЫЙ СОР), СВЯЩЕННОЙ КЕДРОВОЙ РОЩИ (ЛЕСА) – *ИМН ВОНТ*, А ТАКЖЕ ДВУХ ДРУГИХ СВЯТИЛИЩ.

*ОСТЯКИ, -ОВ, ЕД. -ЯК, -А, МУЖ. ПРЕЖНЕЕ НАЗВАНИЕ НАРОДА ХАНТЫ И НЕКОТОРЫХ ДРУГИХ МАЛОЧИСЛЕННЫХ НАРОДОВ СЕВЕРА. [ТОЛКОВЫЙ СЛОВАРЬ ОЖЕГОВА. С. И. ОЖЕГОВ, Н. Ю. ШВЕДОВА. 1949–1992].

1.4. Общий вид остяцких юрт на реке Салым. Фото Г. И. Лебедева, 1911 год



1.2. Я. Янко – антрополог, член третьей венгерской экспедиции графа Енэ Зичи, проводившейся на территории Российской империи в 1897–1898 годах



1.3. Общий вид Салымских юрт. Фото Г. И. Лебедева, 1911 год



«...Ю. КИНДОСОВЫ НА 20 ВЕР. ВЫШЕ Ю. АЙДАРСКИХЪ РАСПОЛОЖЕНЫ ОНИ СЪ ЛЕВОЙ СТОРОНЫ Р. САЛЫМА, В 5 ВЕР. ОТ НЕГО, НА ЛЕВОМ БЕРЕГУ Р. ВАНДРАС, ПРИ УСТЬЕ РЕЧКИ АЙ-ЕГА, НА МАТЕРИКЕ... УСТЬЕ Р. АЙ-ЕГА НАХОДИТСЯ СЪ ЛЕВОЙ СТОРОНЫ РЕКИ ВАНДРАСЪ, ПРИ ЮРТАХЪ КИНДОСОВЫХЪ. ШИРИНА ЭТОЙ РЕЧКИ РАВНА 10/2 САЖ., ГЛУБИНА 15 1/2 АРШ., ПРОТЯЖЕНИЕ 3 ВЕРСТАМЪ; ОНА ВЫТЕКАЕТЪ ИЗЪ ОЗЕРА И ТЕЧЕТЪ МАТЕРИКОМЪ ПО НАПРАВЛЕНИЮ СЪ ЮГА НА СЕВЕРЪ. ВЪ НАЧАЛЕ АВГУСТА НА ЭТОМЪ ОЗЕРЕ ПОЯВЛЯЕТСЯ СЫРОКЪ, КОТОРЫЙ ПРОХОДИТЪ СНИЗУ И ЗИМУЕТЪ НА ЭТОМЪ ОЗЕРЕ...» [А. А. ДУНИН-ГОРКАВИЧ, 1898-1903 ГГ.].

1.6. Фрагмент карты Тобольской губернии, составленной А. А. Дуниным-Горкавичем, 1903 год



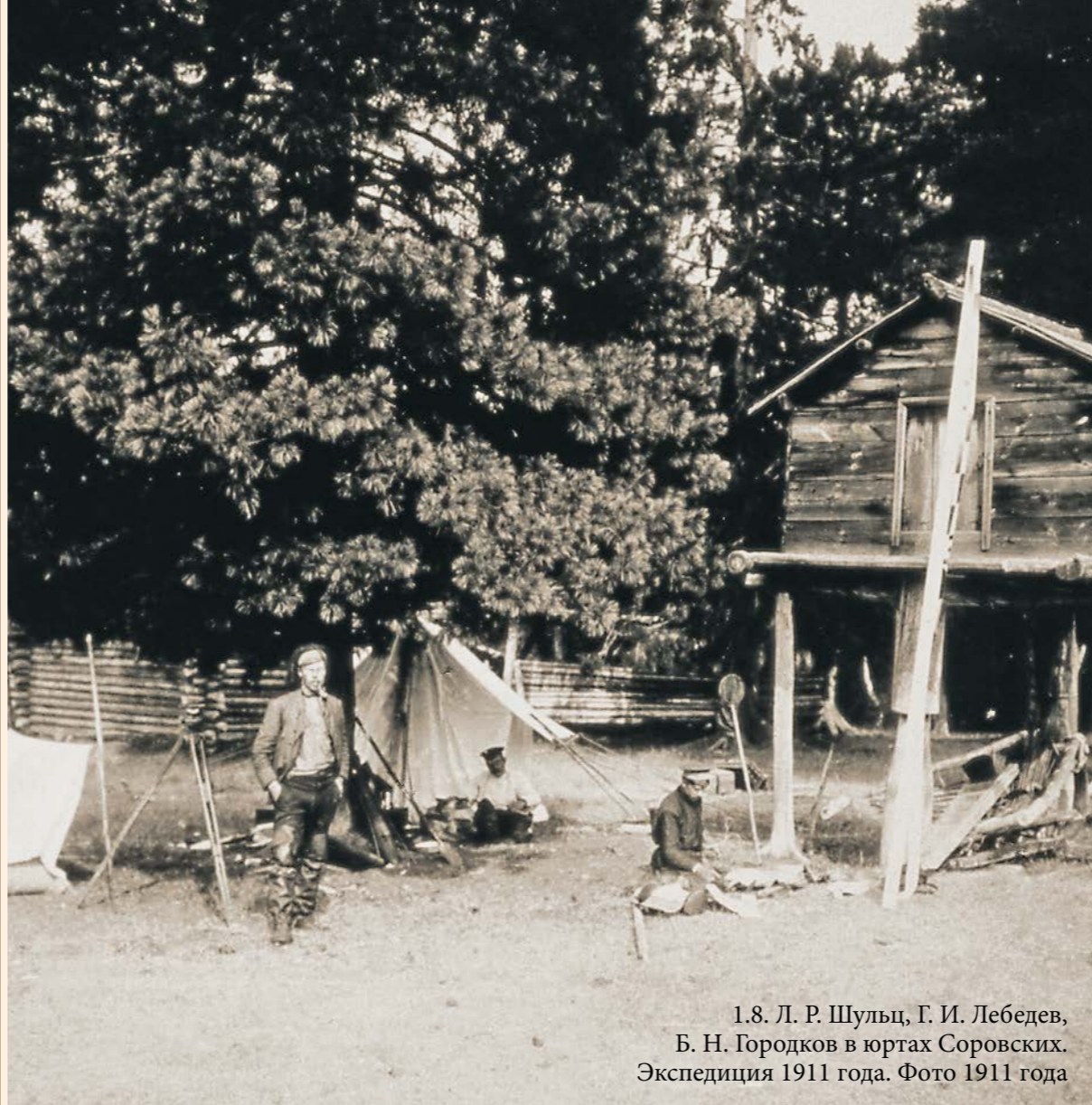
1.5. Общий вид Салымских юрт. Фото Г. И. Лебедева, 1911 год



1.7. А. А. Дунин-Горкавич – исследователь Севера Западной Сибири, лесничий, краевед. Экспедиция 1898–1903 гг. Фото из архивов музея А. А. Дунина-Горкавича



В 1911 ГОДУ ТОБОЛЬСКИМ
 ГУБЕРНСКИМ МУЗЕЕМ
 СОВМЕСТНО С РОССИЙСКОЙ
 АКАДЕМИЕЙ НАУК, РУССКИМ
 ГЕОГРАФИЧЕСКИМ ОБЩЕСТВОМ
 И РУССКИМ МУЗЕЕМ
 ОРГАНИЗОВАНА ЭКСПЕДИЦИЯ
 В БАСЕЙН РЕКИ БОЛЬШОЙ
 САЛЫМ. ЭКСПЕДИЦИЕЙ
 РУКОВОДИЛ Б. Н. ГОРОДКОВ,
 ВПОСЛЕДСТВИИ ПРОФЕССОР
 САНКТ-ПЕТЕРБУРГСКОГО
 УНИВЕРСИТЕТА, СОВЕТСКИЙ
 ГЕОБОТАНИК, СЕВЕРОВЕД
 И ГЕОГРАФ, АВТОР
 РЯДА КЛАССИЧЕСКИХ
 ГЕОБОТАНИЧЕСКИХ РАБОТ.
 В СОСТАВ ЭКСПЕДИЦИИ ВХОДИЛИ
 Л. Р. ШУЛЬЦ И Г. И. ЛЕБЕДЕВ.
 РЕЗУЛЬТАТЫ ЭТОЙ РАБОТЫ
 ЧАСТИЧНО ПРЕДСТАВЛЕНЫ
 НА ДАННОЙ ВЫСТАВКЕ.



1.8. Л. Р. Шульц, Г. И. Лебедев,
 Б. Н. Городков в юртах Соровских.
 Экспедиция 1911 года. Фото 1911 года



1.9. Л. Р. Шульц, Г. И. Лебедев, Б. Н. Городков.
 Экспедиция 1911 года. Фото 1911 года



1.10. Жительницы юрт Милясовых
 с Л. Р. Шульцем. Фото Г. И. Лебедева, 1911 год



1.11. Л. Р. Шульц, Г. И. Лебедев,
 Б. Н. Городков в пути.
 Экспедиция 1911 года. Фото 1911 года



1.12. Проведение археологических исследований в Священной Кедровой Роще.
Фото О. В. Кардаша, 2022 год



1.13. Священная Кедровая Роща. Процесс археологических работ. Фрагмент погребения № 17.
Фото О. В. Кардаша, 2022 год



1.14. Священная Кедровая Роща. Процесс археологических работ. Погребение № 17.
Фото О. В. Кардаша, 2022 год



1.15. Процесс фотосъемки квадрокоптером территории юрт Кинтусовских.
Фото О. В. Кардаша, 2022 год



1.16. Процесс фотосъемки квадрокоптером территории юрт Кинтусовских.
Фото О. В. Кардаша, 2022 год



1.17. Священная Кедровая Роща. Процесс расчистки погребения при проведении археологических исследований.
Фото О. В. Кардаша, 2022 год

«...КЪ ЗАКАТУ СОЛНЦА ПРИБЫЛИ
ВЪ ЮРТ. КИНТУСОВСКІЯ.
ЖИТЕЛИ ИХЪ, ОПОВЕЩЕННЫЕ
О НАШЕМЪ ПРИЕЗДЕ, ВСТРЕТИЛИ
НАСЪ НА БЕРЕГУ, ПРИВЕТСТВУЯ,
ПО СТАРИННОМУ ОСТЯЦКОМУ
ОБЫЧАЮ, МНОГОЧИСЛЕННЫМИ
ВЫСТРЕЛАМИ ВЪ ВОЗДУХЪ.
МЫ ДОЛЖНЫ БЫЛИ ОТВѢТИТЬ
ИМИ ТЕМИ ЖЕ. НЕ УСПЕЛИ
ВЫЙТИ НА БЕРЕГЪ, КАКЪ НАШИ
ВЕЩИ БЫЛИ ВЫТАЩЕНЫ
РУКАМИ РАДУШНЫХЪ ХОЗЯЕВЪ
И ПЕРЕНЕСЕНЫ ВЪ ЛУЧШУЮ
ИЗБУ. РАБОЧИЕ УСТРОИЛИСЬ
ВЪ СОСЕДНЕМЪ ДОМЕ,
А ДЛЯ ЛИШНЯГО БАГАЖА
ПОСТАВИЛИ ПАЛАТКУ НА БЕРЕГУ
РЕКИ, КРУТО СПУСКАВШЕМСЯ
КЪ ВОДЕ 5-6 САЖЕННЫМЪ
ОБРЫВИСТЫМИ, ГЛИНИСТЫМИ
ЯРОМЪ...», [Б. Н. ГОРОДКОВ,
ЭКСПЕДИЦИЯ В БАССЕЙН РЕКИ
БОЛЬШОЙ САЛЫМ, 1911 Г.].

2.2. Юрты Кинтусовские.
Жители юрт с Л. Р. Шульцем.
Фото Г. И. Лебедева, 1911 год

ЧАСТЬ II

ЮРТЫ КИНТУСОВСКІЕ. КУЛЬТУРА САЛЫМСКИХ ХАНТОВ XIX-XX ВЕКОВ



2.1. Салымские остяки.
Фото Г. И. Лебедева, 1911 год



2.3. Салымские остяки.
Фото Г. И. Лебедева,
1911 год





2.4. Салымские остяки. Жилой дом с сенями, набранными из вертикальных досок.
Фото Г. И. Лебедева, 1911 год



2.5. Салымские остяки. Жилой дом с прирубом-сенями русского типа, с примыкающими к нему лабазом и хозяйственным навесом. Фото Г. И. Лебедева, 1911 год

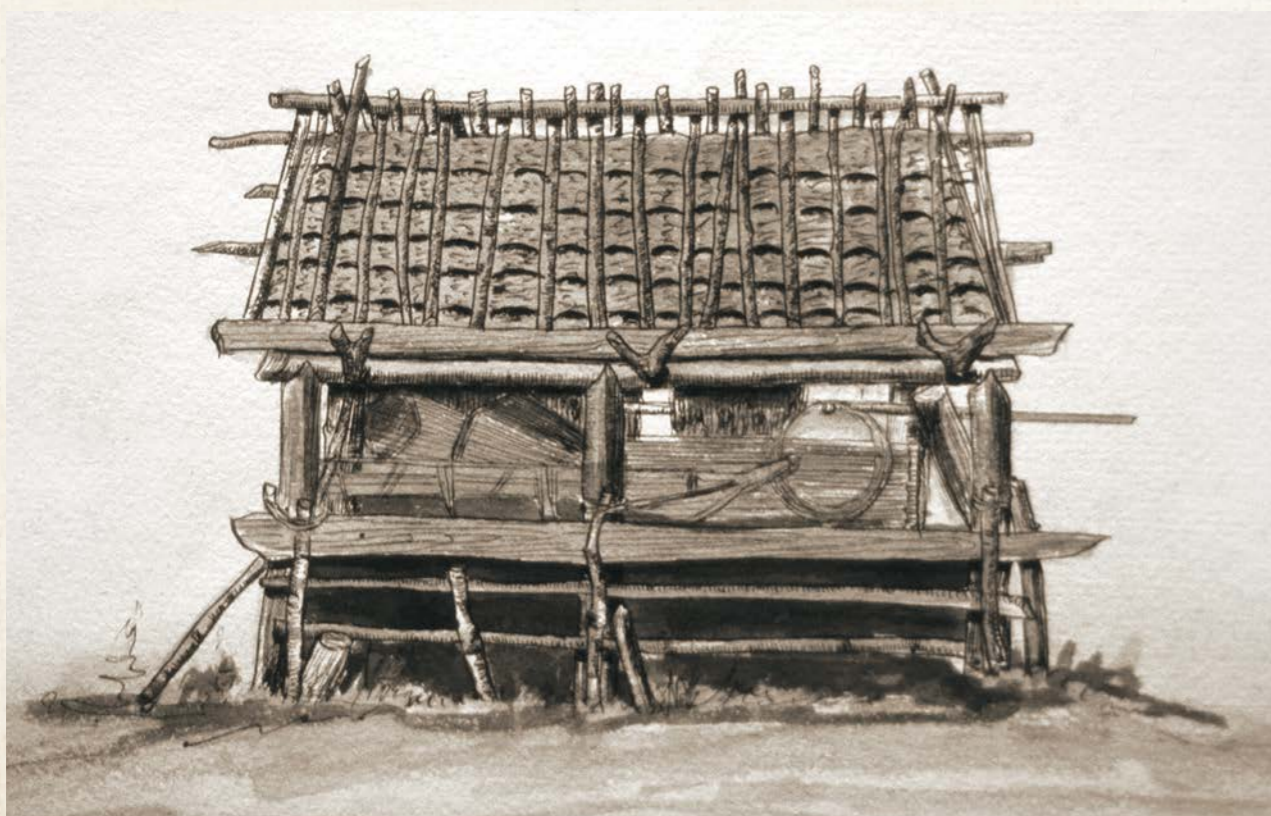
2.6. Салымские остяки.
Чувал в интерьере жилого дома.
Фото Г. И. Лебедева, 1911 год



2.7. Юрты Кинтусовские. Чувал, железная печь и печь с медным котлом.
Рисунок Г. И. Лебедева, 1911 год



2.8. Салымские остяки. Навес для хранения вещей: орудий лова, нарт и прочего.
Фото Г. И. Лебедева, 1911 год



2.9. Салымские остяки. Навес для хранения вещей: орудий лова, нарт и прочего.
Рисунок Г. И. Лебедева, 1911 год



2.10. Салымские остяки. Хозяйственные лабазы в зимних юртах: лабазы, навесы и хлебная печь.
Фото Г. И. Лебедева, 1911 год



2.11. Салымские остяки. Хлебная печь. Фото Г. И. Лебедева, 1911 год

«...НИЖНЯЯ ПЛЕЧЕВАЯ ОДЕЖДА ЖЕНЩИН – РУБАХИ. РУБАХУ ШИЛИ ИЗ ДОМОТКАНОГО КРАПИВНОГО ХОЛСТА... НАИБОЛЕЕ ЯРКИЙ ЭЛЕМЕНТ ДЕКОРАТИВНОГО ОФОРМЛЕНИЯ ХОЛЩЕВЫХ РУБАХ – ВЫШИВКА РАЗНОЦВЕТНЫМИ НИТКАМИ... К НАЧАЛУ XX ВЕКА ВЫШИТЫЕ РУБАХИ ПОЧТИ ВЫШЛИ ИЗ УПОТРЕБЛЕНИЯ. ШИРОКО РАСПРОСТРАНИЛИСЬ В ЭТО ВРЕМЯ КОФТЫ ИЗ НАБИВНОГО СИТЦА, В КОТОРЫХ ОТ ТРАДИЦИОННОЙ ОДЕЖДЫ ОСТАЛИСЬ ВОРОТНИК И АЖУРНЫЕ БИСЕРНЫЕ ПОЛОСКИ... ТАКИЕ КОФТЫ НОСИЛИ С ЮБКАМИ. ОНИ БЫЛИ ШИРОКИМИ, СО СБОРКАМИ У ПОЯСА. БЫТОВАЛИ ХОЛЩОВЫЕ, УКРАШЕННЫЕ ВЫШИВКОЙ ШАБУРЫ, А ТАКЖЕ КАФТАНЫ ИЗ ТЕМНО-СИНЕГО ИЛИ ЧЕРНОГО СУКНА... ЗИМНЮЮ ОДЕЖДУ ШИЛИ ИЗ ОВЧИНЫ, А В ДОРОГУ ЖЕНЩИНЫ, КАК И МУЖЧИНЫ, НАДЕВАЛИ ГУСЬ, СШИТЫЙ ИЗ ОЛЕНЬИХ ШКУР. ОДЕЖДУ ПОДПОЯСЫВАЛИ ПОЯСАМИ, СОТКАННЫМИ ИЗ РАЗНОЦВЕТНОЙ ШЕРСТИ, С БИСЕРНЫМИ ПОДВЕСКАМИ НА КОНЦАХ, ИЛИ ЖЕ ПОЯСАМИ ИЗ ТКАНИ С НАШИТЫМИ НА НИХ УЗОРАМИ ИЗ ПУГОВИЦ...» [САЛЫМСКИЙ КРАЙ, 2000. С. 172–175].



2.12. Салымские остяки.
Женщины
в повседневной одежде.
Фото Г. И. Лебедева,
1911 год



2.13. Салымские остяки.
Женский праздничный
платок из коллекции
экспедиции 1911 года.
Фото
К. Г. Карачарова,
2000 год



2.14. Салымские остяки. Женский праздничный халат.
Фото Г. И. Лебедева,
1911 год



2.15. Салымские остяки. Женский праздничный костюм. Фото Г. И. Лебедева,
1911 год

«...САЛЫМЦЫ ПОМИМО ПОКУПНЫХ СУКНА, ХЛОПЧАТОБУМАЖНЫХ ТКАНЕЙ ИСПОЛЬЗОВАЛИ САМОДЕЛЬНЫЙ КРАПИВНЫЙ ХОЛСТ, ОВЧИНУ, ДЛЯ НЕКОТОРЫХ ВИДОВ ОДЕЖДЫ – И ОЛЕНИЙ МЕХ, А ТАКЖЕ ШЕРСТЯНЫЕ НИТКИ... МУЖСКОЙ КОСТЮМ САЛЫМСКИХ ХАНТОВ СОСТОЯЛ ИЗ ШТАНОВ, РУБАХИ, ВЕРХНЕЙ ПЛЕЧЕВОЙ ОДЕЖДЫ, ПОЯСА, ОБУВИ, ГОЛОВНОГО УБОРА И РУКАВИЦ... ЗИМНЮЮ ОДЕЖДУ САЛЫМЦЫ ШИЛИ ИЗ ОВЧИНЫ, А ВЕСНОЙ И ОСЕНЬЮ, А ТАКЖЕ В ПРОХЛАДНУЮ ПОГОДУ ЛЕТОМ, НОСИЛИ СУКОННУЮ И ХОЛЩОВУЮ... БЫТОВАЛА ТАКЖЕ ДОРОЖНАЯ ОДЕЖДА ИЗ ОЛЕНЬИХ ШКУР – ГУСЬ... ГУСЬ – ОДЕЖДА ГЛУХОГО ПОКРОЯ (БЕЗ РАЗРЕЗА СПЕРЕДИ), С КАПЮШОНОМ И ПРИШИТЫМИ К КОНЦАМ РУКАВОВ РУКАВИЦАМИ, ДОСТАТОЧНО ДЛИННАЯ, ЧТОБЫ ХОРОШО ЗАЩИЩАТЬ ОТ ВЕТРА И ХОЛОДА ВО ВРЕМЯ ПОЕЗДКИ...» [САЛЫМСКИЙ КРАЙ, 2000. С. 165].



2.16. Салымские остяки. Мужская праздничная рубаша из коллекции экспедиции 1911 года. Фото К. Г. Карачарова, 2000 год



2.17. Салымские остяки. Мужские праздничные штаны из коллекции экспедиции 1911 года. Фото К. Г. Карачарова, 2000 год



2.18. Салымские остяки. Мужская праздничная рубаша. Фото Г. И. Лебедева, 1911 год



2.19. Салымские остяки. Мужчина в повседневной одежде. Фото Г. И. Лебедева, 1911 год



2.20. Юрты Кинтусовские.
Запор на р. Ай-Ега близ юртов.
Фото Г. И. Лебедева, 1911 год



2.21. Салымские остяки. Подготовка каюка к неводьбе. Фото Г. И. Лебедева, 1911 год



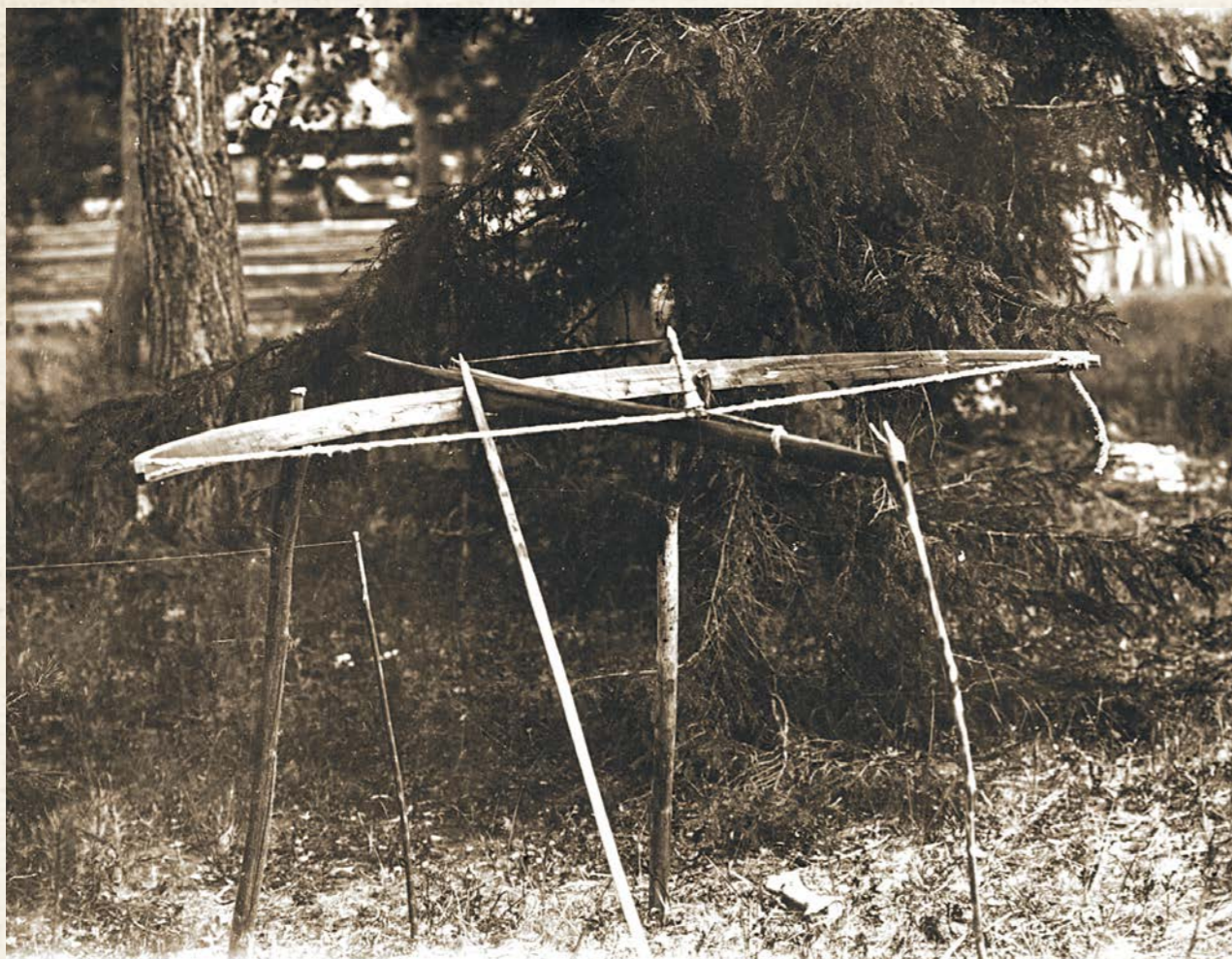
2.23. Салымские остяки. Состязание в стрельбе из лука. Фото Г. И. Лебедева, 1911 год



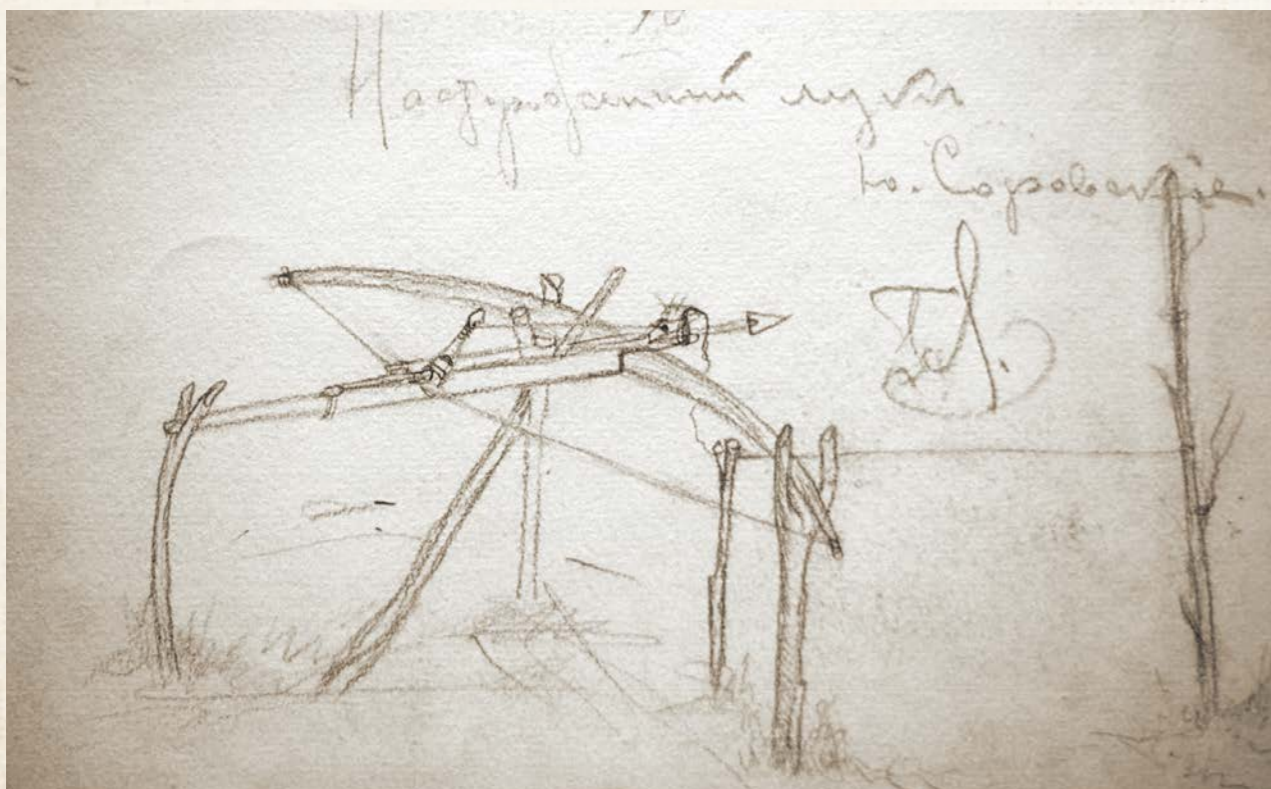
2.22. Остяк на обласе. Фото Г. И. Лебедева, 1911 год



2.24. Салымские остяки.
Охотник со снаряжением
для зимней охоты.
Фото Г. И. Лебедева, 1911 год



2.25. Салымские остяки. Лук-самотрел на лося. Фото Г. И. Лебедева, 1911 год



2.26. Салымские остяки. Настороженный лук. Рисунок Г. И. Лебедева, 1911 год



2.27. Юрты Кинтусовские. Святилище Ай-урта. Священный лабаз на р. Ай-ега у юрт Кинтусовских. Фото Г. И. Лебедева, 1911 год



2.28. Юрты Кинтусовские. Святилище Ай-урта. Скульптура тонха Ай-урта, извлеченная из священного лабаза. Фото Г. И. Лебедева, 1911 год

2.29. Юрты Кинтусовские.
Святылище Ай-урга.
Ритуальная трапеза с божествами
у священного лабаза.
Эскиз художника А. С. Кухтерина,
2021 год





2.30. Юрты Соровские. Аналог священного лабаз. Лестница. Рисунок Г. И. Лебедева, 1911 год



2.31. Юрты Кинтусовские. Лабаз. Коновязь. Рисунок Г. И. Лебедева, 1911 год

2.32. Юрты Кинтусовские.
Святылище Сотым-тэ-ики.
Интерьер.
Фото Г. И. Лебедева,
1911 од



2.33. Юрты Кинтусовские. Святылище Сотым-тэ-ики. Угощение Сотым-тэ-ики.
Эскиз художника А. С. Кухтерина, 2021 год



2.34. Юрты Кинтусовские.
Святылище Сотым-тэ-ики.
Ритуальная трапеза
у священного лабаза.
Эскиз художника
А. С. Кухтерина, 2021 год



2.35. Салымские остяки. Игра на национальном инструменте «лебеде». Фото Г. И. Лебедева, 1911 год



2.37. Салымские остяки. Пляска ног – пантомима из цикла представлений «медвежьего праздника» в юртах с использованием инструмента «лебеде». Фото Г. И. Лебедева, 1911 год



2.36. Салымские остяки с национальным инструментом тарнбой. Фото Г. И. Лебедева, 1911 год



2.38. Салымские остяки. Фото Г. И. Лебедева, 1911 год



2.39. Юрты Кинтусовские.
Жертвоприношение тонхам в Священной
кедровой роще близ юрт Кинтусовских.
Эскиз художника А. С. Кухтерина, 2021 год



2.40. Салымские остяки. Пригон в юртах. Рисунок Г. И. Лебедева, 1911 год



2.41. Салымские остяки. Навес в юртах. Рисунок Г. И. Лебедева, 1911 год

ОГЛАВЛЕНИЕ

ЧАСТЬ I. ИСТОРИЯ ИЗУЧЕНИЯ.....	4
ЧАСТЬ II. ЮРТЫ КИНТУСОВСКИЕ. КУЛЬТУРА САЛЫМСКИХ ОСТЯКОВ XIX–XX ВЕКОВ.....	14
ИНФОРМАЦИЯ ОБ АВТОРАХ.....	39
СПИСОК ИСТОЧНИКОВ И ЛИТЕРАТУРЫ.....	40

СПИСОК ЛИТЕРАТУРЫ

Визгалов Г. П., Кардаш О. В. Святилище Ай-орт-ики на реке Малый Салым. Нефтеюганск; Екатеринбург, 2010.

Городков Б. Н. Поездка в Салымский край (Путевой дневник) // Ежегодник Тобольского губернского музея. 1913 г. Вып. 21.

Дунин-Горкавич А. А. Тобольский Север: в 3 т. М.: Либерия, 1995–1996. Т. I, 376 с.; Т. II, 432 с.; Т. III, 208 с.

Салымский край. Научно-художественное издание. Екатеринбург: «Тезис», 2000. С. 165–175.

Шульц Л. Р. Краткое сообщение об экскурсии на реку Салым Сургутского уезда // Ежегодник Тобольского губернского музея. 1913 г. Вып. 21.

Шульц Л. Р. Салымские остяки (из материалов к этнографии южных остяков) // Записки тюменского общества научного изучения местного края. Тюмень: Гостипография, 1924. Вып. I. С. 166–200.

The Atlas of Siberia by Semyon U. Remezov. Gravenhage Mauton and C°, 1958.

Janko J. Utazas Osztjakfoldre 1898. Neparaji Museum. Budapest, 2000.

ИНФОРМАЦИЯ ОБ АВТОРАХ



ПАЛЪЯНОВА
Мария Николаевна

Архитектор, педагог дополнительного образования. В 2003 году окончила Уральский государственный архитектурно-художественный университет (г. Екатеринбург). С 2003 года занимается проектной и научно-исследовательской деятельностью в области изучения и сохранения культурного наследия. С 2017 года занимается педагогической деятельностью в дополнительном образовании детей в направлении проектирования и дизайна. В настоящее время – педагог дополнительного образования 1-й категории МБУ ДО «ЦДО «Поиск», архитектор АНО «Институт археологии Севера» (г. Нефтеюганск). E-mail: marusya-palyanova@yandex.ru



КАРДАШ
Олег Викторович

Археолог, кандидат исторических наук. В 1991 году окончил исторический факультет Уральского государственного университета имени А. М. Горького (г. Екатеринбург). Древней историей народов Урала и Севера Западной Сибири занимается с 1979 года. В настоящее время – директор АНО «Институт археологии Севера» (г. Нефтеюганск), научный сотрудник ФГБУН РАН (г. Новосибирск), руководитель Югорской лаборатории археологии и этнографии, ведущий научный сотрудник Сургутского государственного университета (г. Сургут). В 2007 году защитил диссертацию по теме «Культура аборигенного населения бассейна реки Надым конца XVI – первой трети XVIII в. (по материалам раскопок Надымского городка)». Научные интересы: этногенез и культура аборигенного населения Арктики и Севера Сибири. Наиболее значимые исследования – комплексное изучение археологических памятников аборигенного и русского населения XII–XVIII веков: городков Бухта Находка, Полуйского мысового, Надымского, города Пустозерска в арктических районах Крайнего Севера, а также городка Монкысь Урий в западносибирской тайге. Автор и соавтор более 110 научных статей и 12 монографий, изданных в России и за рубежом. E-mail: kov_ugansk@mail.ru



КУХТЕРИН
Александр Сергеевич

Художник, керамист, иллюстратор. Родился 17 октября 1962 года в г. Тюмени. В 1980 году окончил гимназию № 21, в 1982 году – ТУ-7 (геологов) г. Тюмени. Проходил практику в 1981–1982 годах помбуром на Харасавэйском ГКМ и получил диплом бурильщика 5-го разряда. В 1982–1984 годах проходил военную службу в поселке Мыс Шмидта (Чукотка). До 1985 года работал помбуром в Карской НГРЭ. С 1985 года профессионально занимается художественным творчеством: художник-оформитель в тресте «Оргтехтрубопроводстрой» (1985–1989), художник-керамист кооператива «Орнамент» (1989–1991), художник-иллюстратор издательства «Софт Дизайн» (1992–2001), преподаватель по направлению «Керамика. Гончарное дело» в Школе искусств № 1 г. Тюмени (1992–1998). С 2001 года по настоящее время сотрудник «НПО «Северная Археология – 1» – художник. Иллюстрировал около 300 книг. Участвовал во Всероссийских и Международных ярмарках прикладного искусства (Новосибирск, 1993 г., Франкфурт-на-Майне, 1994 г.). Награжден Благодарственным письмом губернатора области за оформление десяти томника «Невидимые времена» (1998), лауреат премии «Золотой конек» за изготовление кукол для спектакля «Убить дракона», лауреат премии «Художник года» за оформление книги «Монти Танья» (2008). Основная сфера интересов – историческая живопись. E-mail: aleks-kuchterin@yandex.ru

Мария Николаевна Пальянова
Олег Викторович Кардаш

ЮРТЫ КИНТУСОВСКИЕ – САЛЫМСКИЙ КРАЙ Архивные фото и графика Г. И. Лебедева, 1911 г. Историческая живопись и графика художника А. С. Кухтерина

Автор идеи – канд. ист. наук *О. В. Кардаш*
Руководитель издательского проекта – *М. Н. Пальянова*
Архивные фотографии и графика – *Г. И. Лебедев*
Историческая живопись и графика художника *А. С. Кухтерина*
Оформление, верстка – *М. С. Соколова*

Издательская группа АНО «Институт археологии Севера»
628309, РФ, ХМАО-Югра, г. Нефтеюганск, а/я 542
E-mail: archeonord-izd@yandex.ru

Подписано в печать 15.11.2022
Формат 60×90/8. Печать офсетная. Усл. печ. л. 5,75.
Тираж 1000 экз. Заказ №

Отпечатано в типографии ООО «Типография Форт Диалог».
620085, г. Екатеринбург, ул. Монтерская, дом 3/81А.